

Masas cervicales en edad pediátrica

Poster No.: S-1067
Congress: SERAM 2012
Type: Presentación Electrónica Educativa
Authors: P. Jimenez Villares¹, M. P. Gomez Molinero², M. I. Merino Rodriguez¹, R. Conde Lozano¹, J. L. Payares Cordero¹; ¹Jerez/ES, ²Jerez de la Frontera (Cádiz)/ES
Keywords: Cabeza y cuello, Pediatría, Ultrasonidos-Doppler color, Radiografía convencional, Neoplasia, Inflamación, Divertículo
DOI: 10.1594/seram2012/S-1067

Any information contained in this pdf file is automatically generated from digital material submitted to EPOS by third parties in the form of scientific presentations. References to any names, marks, products, or services of third parties or hypertext links to third-party sites or information are provided solely as a convenience to you and do not in any way constitute or imply ECR's endorsement, sponsorship or recommendation of the third party, information, product or service. ECR is not responsible for the content of these pages and does not make any representations regarding the content or accuracy of material in this file.

As per copyright regulations, any unauthorised use of the material or parts thereof as well as commercial reproduction or multiple distribution by any traditional or electronically based reproduction/publication method is strictly prohibited.

You agree to defend, indemnify, and hold ECR harmless from and against any and all claims, damages, costs, and expenses, including attorneys' fees, arising from or related to your use of these pages.

Please note: Links to movies, ppt slideshows and any other multimedia files are not available in the pdf version of presentations.

www.myESR.org

Objetivo docente

Las masas cervicales son una causa frecuente de indicación de prueba de imagen en los niños. Mostraremos las masas más frecuentemente encontradas

Revisión del tema

En el adulto la TC con contraste es en muchos casos la prueba de elección en el estudio de las masas cervicales. En niños el uso de radiaciones ionizantes impide el uso habitual de este medio para la caracterización de las imágenes

La ecografía es la prueba inicial y en la mayoría de los casos la definitiva

Las masas más frecuentes en el cuello de niños son la linfomegalias. La ecografía nos la permite distinguir de abscesos o de linfadenopatía supurativas. Las adenopatías se muestran como una imagen ovoidea, con flujo central y centro graso. Las adenopatías supurativas muestran un centro hipocogénico. El absceso aparece como una masa hipocogénica/anecogénica bien delimitada por un anillo grueso (Fig 2)

Las malformaciones son masas quísticas que pueden crecer con la edad del niño y no regresan espontáneamente. En la ecografía se observa una lesión quística con septaciones irregulares. En el doppler sólo se identifica flujo en los septos.

El quiste tirogloso es la masa congénita más frecuente que se localiza en cualquier punto entre la lengua y la glándula tiroidea. Normalmente en línea media es localizado en la mayoría de los casos

Images for this section:

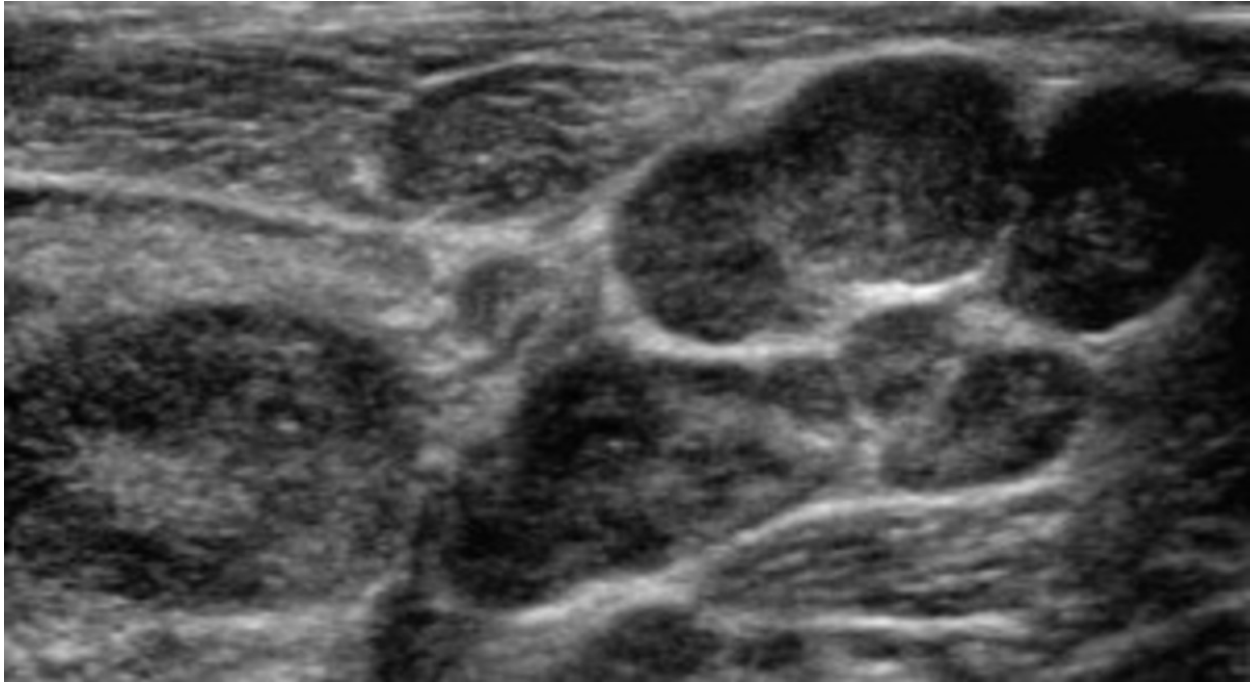


Fig. 1: Adenopatias

© Hospital de Jerez - Jerez/ES

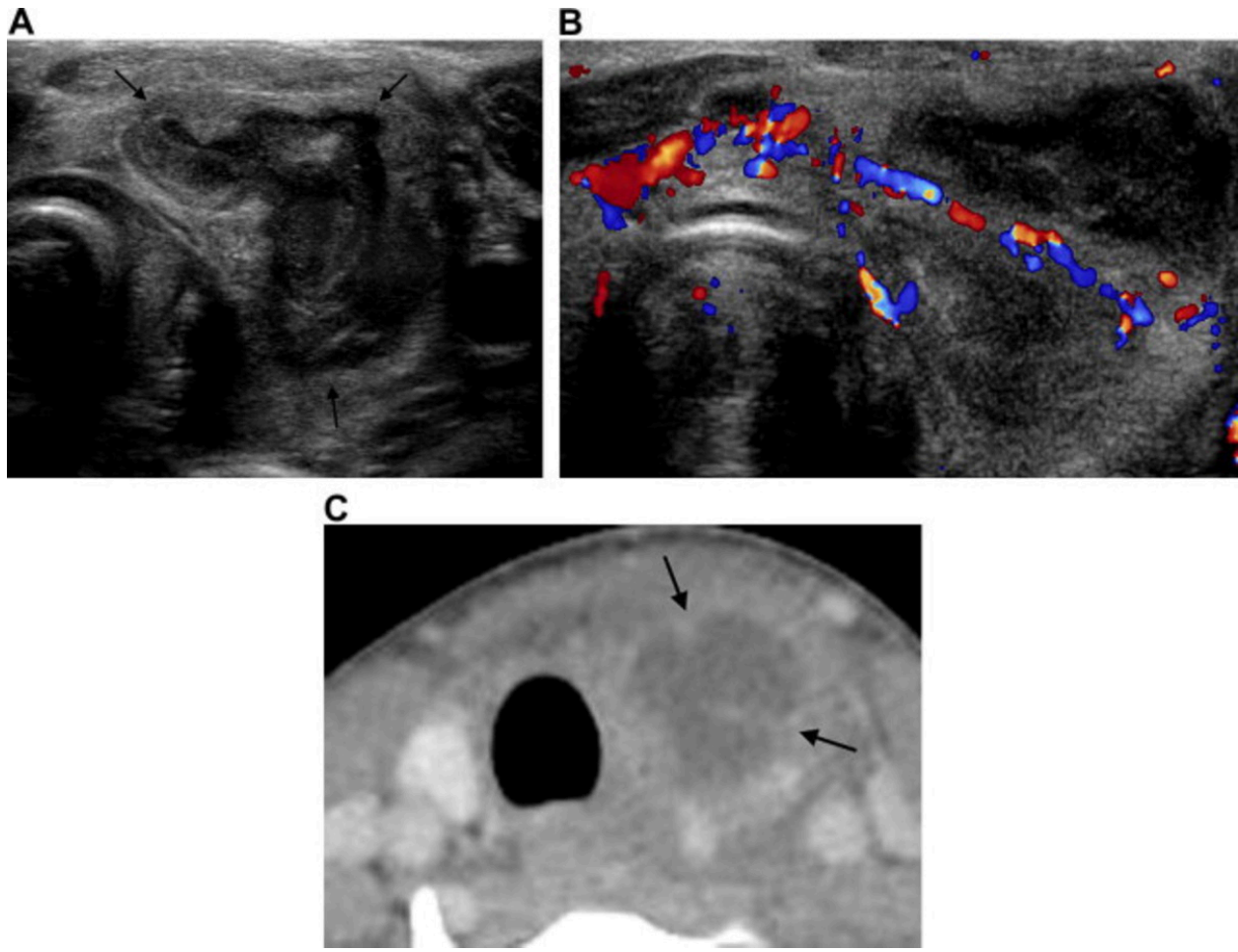


Fig. 2: Absceso

© Hospital de Jerez - Jerez/ES

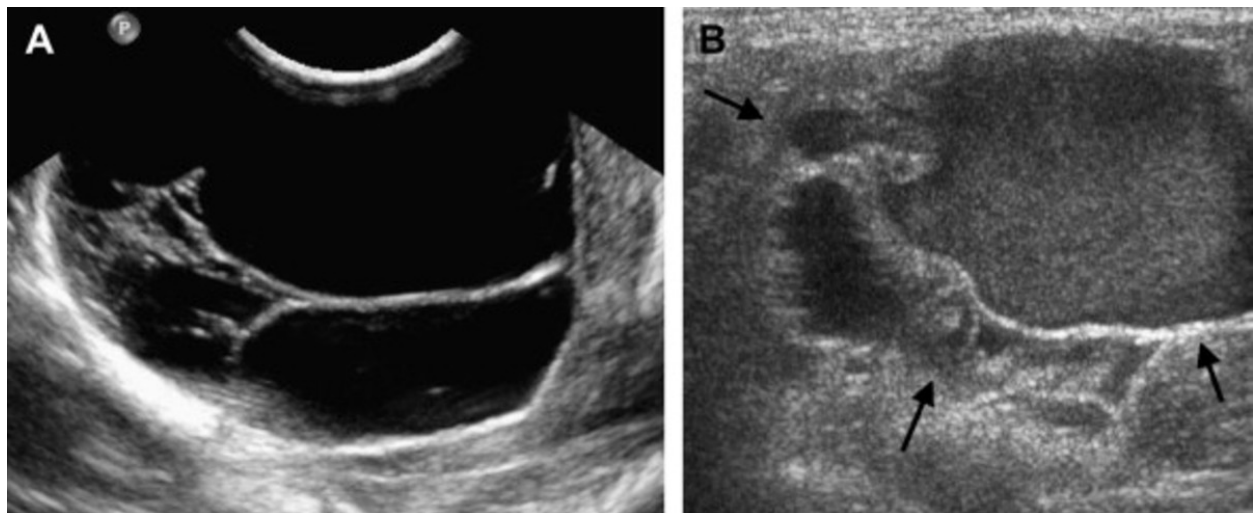


Fig. 3: Linfangioma

Conclusiones

La ecografía es la técnica de elección en el estudio de las masas pediátricas cervicales